

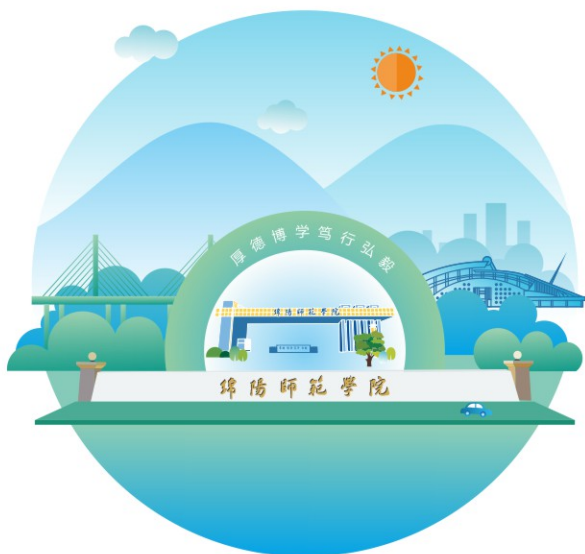


綿陽師範學院

MIANYANG TEACHERS' COLLEGE

- “全国五四红旗团委” 称号
- “全国国防教育特色学校” 称号
- 工程硕士专业学位研究生培养试点单位
- 四川省文明校园
- 四川省“三全育人” 综合改革试点高校
- 四川省普通高校招生就业工作先进单位
- 四川省大学生征兵工作先进单位
- 四川省普通高校“园林式” 校园

2021级新生 报到指南



厚德
博学
笃行
弘毅



MIANYANG
TEACHERS'
COLLEGE

明德学院
博学创新 敦德育人

I ❤️ MYTC

厚德 博学 笃行 弘毅



CONTENTS

学校简介	01
新生入学须知	03
新生收费标准	05
新生入学缴费方式	07
家庭经济困难学生资助保障措施	10
学生奖励办法	11
学生奖助项目列表	12
入学教育和考试	13
新生学生公寓卧具情况说明	14
棉胎及床上用品技术指标要求	15
大学生参加城镇居民基本医疗保险简介	17
交通指南	18
相关部门和教学单位通讯录	19

学校简介

MIANYANG TEACHERS' COLLEGE

绵阳师范学院是四川省属全日制普通本科院校。学校坐落在被誉为“富乐之乡、西部硅谷”的中国科技城、李白出生地——全国文明城市绵阳。

■ 春秋更迭·烟火薪传

2002年经国家教育部批准，绵阳师范学院由原绵阳师范高等专科学校和绵阳教育学院合并组建成立。2006年成为学士学位授予权单位，2011年获准成为“服务国家特殊需求项目”试点单位，开始招收环境工程专业学位硕士研究生。建校以来，学校积淀形成了“自强不息、艰苦奋斗、务实创新、追求卓越”的精神，“育人为本，服务地方”的办学理念，“厚德、博学、笃行、弘毅”的校训，“弘文励教，止于至善”的教风，“学思并重，知行合一”的学风。累计为国家培养了12万余优秀学子。

■ 黄钟轻叩·九皋鸿渐

学校现有高新校区、游仙校区和丰谷校区，校园占地面积近两千亩，建筑面积46万余平方米，建有现代化的图书馆、教学楼、实验楼、体育场馆等服务设施。现有16个二级学院，52个全日制本科专业，覆盖9大学科门类。现有高级职称教师597人，博士285人，博士生导师、硕士生导师81人。柔性引进中国工程院院士1人，有国务院特殊津贴专家、四川省学术和技术带头人后备人选、绵阳育才计划等省市级称号性人才32人次。“全国优秀教师”“四川省优秀教师”“四川省师德楷模”“四川省五一劳动奖章”“四川省教学名师”等荣誉称号6人，入选四川省高校师德典型代表2人。现

已形成研究生教育、全日制本专科高等教育、成人本专科高等教育及留学生教育的人才培养体系，在校研究生、全日制本专科学生、留学生19000余人。

■ 弘文励教·止于至善

学校围绕立德树人根本任务，立足“教学型、地方型、应用型、师范型”的办学定位，坚持“师范做强、艺体做精、应用做实”，培养服务基础教育的优秀师资和区域经济社会发展需要的高素质应用型人才。学校获批国家级一流课程11门，省级一流专业10个，省级“卓越计划”项目7项，省级应用示范专业6个，省级应用示范课程14门，立项国家级、省级新工科、新农科项目2项，省级创新创业示范课程4门，省级课程思政示范专业1个、示范课程11门，省级精品在线开放课程11门，省级精品课程18门，四川省高校实验教学示范中心3个，省级虚拟仿真实验项目1个，四川省教师继续教育培训中心1个，四川省社会科学高水平团队和四川省教育厅创新团队6个。



■ 创新创业·蔚然成风

学校构建创新教育优秀师资培养模式，把创新创业教育融入人才培养全过程，取得丰硕成果。学校建有中国科协创新工作室、中国创造学会实验基地、四川省青少年科技创新教育基地。近五年，学生在“互联网+”“挑战杯”“创青春”等竞赛中获国家级、省级奖项1622项，获批国家级、省级创新创业立项804项。

■ 教研相长·服务地方

学校坚持科研为地方经济建设和社会发展服务，构建“一山一水一城”科研格局，建有四川省重点实验室1个，四川省社科重点研究基地4个，省级高水平研究团队2个，四川省高校重点实验室（工程研究中心）5个。近五年，承担国家级、省级科研项目142项，教育部重大招标项目实现零的突破。获得市级以上科研成果奖104项，其中四川省科技进步奖4项。与省内外70余个地方政府、企业、高校、科研院所建立合作关系，在人才培养、科学研究等方面开展全方位合作。积极参与国家乡村振兴战略，全力助推绵阳市平武县、三台县，阿坝州壤塘县，凉山州布拖县、盐源县、木里县等脱贫攻坚，为当地经济社会和文化教育事业作出积极贡献。充分发挥教师教育特色，助推中小

学、幼儿园教师专业化成长，近三年培训中小学教师达4万余人次。

■ 以文化人·以文育人

学校着力培育校园文化，实施主题教育月、节庆日活动和“一院一品”建设。收集整理国家、省非遗项目名录近3000项，场馆教育模式获得全国优秀奖，“梦之声”合唱团多次赴省内外演出，大学生科技文化艺术节、社团风采节、志愿者服务等系列品牌活动已成为一道靓丽的风景线，形成了“博、雅、趣、活”的校园文化氛围。2020年学校荣获“全国五四红旗团委”称号。

■ 开放办学·接轨国际

学校大力推进“一带一路”的国际合作交流，先后与德国、美国等国家、地区的多所高等院校和科研机构合作，开展师资培养、科研合作、学术交流、学生交流等活动。

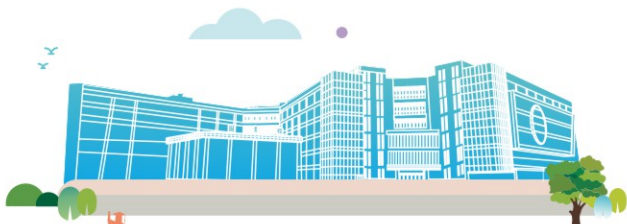
■ 弦歌颂雅·风华赓续

当前，学校全体师生秉承“厚德、博学、笃行、弘毅”的校训，弘扬“自强不息、艰苦奋斗、务实创新、追求卓越”的绵师精神，坚定“师范做强、艺体做精、应用做实”的发展方略，按照“三步走”战略，奋进新时代，抢抓新机遇，实现新跨越，努力将学校建设成为特色鲜明、优势突出的区域一流应用型大学！



新生入学须知

MIANYANG TEACHERS' COLLEGE



亲爱的2021级新同学：

祝贺你考入绵阳师范学院！学校全体师生热烈欢迎你的到来！你向往已久的大学生活即将开始，为使顺利办理入学手续，现将有关事项通知如下：

一、在线迎新

请你务必先关注“绵阳师范学院”微信公众号，并于2021年8月25日至开学前选择学校微信公众号“微校园”下的“在线迎新”，进入操作手册页面，按操作手册要求完成个人信息绑定。绑定成功后进入“在线迎新”，按流程完善个人信息、完成缴费、查阅其他信息等环节。另外还可以登陆教务处网站（<http://jwc.mnu.cn/>）了解学校教学管理方面信息。

二、报到注册

新生凭我校《录取通知书》及本人相关证件（身份证和高考准考证）报到注册。

报到地点：

1. 绵阳师范学院游仙校区：绵阳市游仙区仙人路一段30号 [绵遂高速“游仙新桥”出口附近2000米，绵阳师范学院北校区西北门（游仙东路上）]

游仙校区：化学与化学工程学院、体育与健康教育学院、教育科学学院、城乡建设与规划学院、机电工程学院（请上述学院新生到游仙校区报到）

2. 绵阳师范学院高新校区：绵阳市高新区绵兴西路166号（成绵高速“绵阳南”出口附近500米）

高新校区：文学与历史学院、数理学院、外国语学院、信息工程学院、网络空间安全学院、生命科学与技术学院、资源环境工程学院、经济与管理学院、马克思主义学院、传媒学院、美术与艺术设计学院、音乐与表演艺术学院（请上述学院新生到高新校区报到）

报到时间：

2021年9月1日全天。如遇特殊情况不能按期到校者，请本人或委托代理人持有效证件和相关证明到我校招生就业处办理书面请假手续。未经请假且逾期一周不报到者，取消入学资格。学生因入伍、生病或其他原因办理“保留入学资格”手续，在“绵阳师范学院教务系统中”按程序办理。流程如下：点击学籍成绩→学籍管理→学籍异动信息→申请异动→填写相关信息→保存提交→各二级学院审核→教务处审核。

三、户口迁移

新生入学可自愿选择是否将户口迁移至我校（我校户籍类型：集体户），如需办理，可凭录取通知书于报到前一周内，在原户籍所在地派出所办理户口迁移证，迁往地址：四川省绵阳市高新区绵兴西路166号。户口迁移证有效期最长为30天，请报到后及时将户口迁移证原件及复印件、录取通知书复印件2份（分别在复印右上方写上本人年级、班级及联系电话）、身份证标准照电子档（电子档名称需改为本人姓名和身份证号码并统一发送至邮箱：545594496@qq.com）交学校保卫处办理入户手续。学校保卫处咨询电话：李老师18881603552（高新校区）、梁老师13402347755（游仙校区）。

四、党团关系

四川省内转入的新生党员，实行网上转移党组织关系，转移至具体的录取学院；省外转入的新生党员需开具

纸质介绍信交录取学院，介绍信抬头为“绵阳师范学院党委组织部”。

团员组织关系由所在市、县或中学团委介绍到绵阳师范学院团委（相关手续在所在学院的团总支办理）。

五、档案提取

原则上，所有新生入学档案须由生源地招生办邮寄至我校招生就业处（建议寄发邮政快递，邮寄地址：四川省绵阳市高新区绵兴西路166号，收件单位：绵阳师范学院招生就业处，邮编：621000，收件人：杨强，联系电话：0816-2200001）。部分省（市、自治区）要求新生自带纸质档案入学的（请向当地招生办咨询），新生报到时请务必将纸质档案交各学院相关辅导员。

六、收费项目

根据川价费[2004]118号文件，我校制定今年各专业学费标准（详见本手册第5页“新生收费标准”）。若遇国家收费政策调整，按新的收费标准执行。新生在生源地已经购买医疗保险（“新农合”、“城乡居民医疗保险”），在缴费时可以不缴纳“大学生基本医疗保险”费，如在生源地未购买该项保险，该项保险费必须缴纳，学校医院将统一购买“大学生基本医疗保险”。

七、缴费方式

我校今年的新生学费、住宿费、军训服装费、体检费将通过“银行代扣代缴”或使用“校园安心付”网上缴费方式缴纳，在实行“银行代扣代缴”缴费方式时，不统一代扣“大学生基本医疗保险”费，该项费用根据情况单独缴纳。（具体详见本手册第7页“新生入学缴费方式”）。

八、助学贷款

我校助学贷款均为生源地信用助学贷款，新生可向生源地县（区）资助中心咨询、办理贷款相关事宜，也可向我校党委学生工作部学生资助中心咨询，联系电话：0816-2579553。（详情见本手册10页“家庭经济困难学生资助保障措施”）。

九、报到流程

1、到所属学院（以录取通知书为准）报到：
（1）交验录取通知书
（2）核实身份

2、到财务处缴费
（如已使用“银行代扣代缴”方式或使用“校园安心付缴费”方式缴费的，可直接跳过此环节）

3、到后勤保障服务处接待点办理入住相关手续

十、温馨提示

新生报到时，请务必注意所录取专业对应学院的所在校区。

1. 赴校期间的路费、住宿费、行李费自理。
2. 新生按录取通知书规定的时间入学。新生入学后，学校将认真进行复查，对不符合条件或有舞弊行为的，取消其入学资格。
3. 新生报到后可以根据《绵阳师范学院学学生转专业管理办法》于每学期学校通知集中办理转专业手续（文件在绵阳师范学院教务处网站“管理规定”中查阅）。
4. 来校报到时请注意途中安全，不乘坐“三无”车辆和无安全保障的交通工具，确保人身安全。
5. 妥善保管好随身贵重物品、证件和行李，不要携带太多现金，以免丢失或失窃。
6. 不要把钱物和贵重物品交给陌生人保管或使用，不要让他人代缴学费等，谨防上当受骗。
7. 请及时关注我校官方微信，我校将通过官方微信发布新生报到相关信息。
8. 为加强学风建设，学校提倡学生背书包进课堂，请同学们积极响应并作好相关准备。
9. 请严格遵守国家疫情防控相关法律法规和要求，开学报到前14天不得前往疫情中高风险地区或国（境）外、不得与新冠确诊患者和无症状感染者接触，确保身心健康。建议及时接种新冠疫苗（不符合接种的除外）。若疫情有新变化，请开学报到前及时关注绵阳师范学院官网的相关公告。
10. 本报到指南中的QQ、微信为我校信息发布的官方渠道。请不要相信除本报到指南外的QQ、微信、贴吧等发布的类似于“绵阳师范学院2021级新生群”等信息，谨防上当受骗。

新生收费标准

MIANYANG TEACHERS' COLLEGE



学院名称	专业名称	科类	层次	学制	是否师范	国家规定收费			代收费		合计 单位：元
						学费	住宿费	大学生 基本医疗 保险费	军训 服装 费	体检 费	
文学与历史学院	汉语言文学	文	本科	四	是	3700	1000	320	90	95	5205
	秘书学	文	本科	四	否	3700	1000	320	90	95	5205
	汉语国际教育	文	本科	四	否	3700	1000	320	90	95	5205
	历史学	文	本科	四	是	3700	1000	320	90	95	5205
外国语学院	英语	兼	本科	四	是	3700	1000	320	90	95	5205
	英语(公费师范生)	文	本科	四	是	0	0	320	90	95	505
	德语	兼	本科	四	否	3700	1000	320	90	95	5205
传媒学院	广播电视学	兼	本科	四	否	3700	1000	320	90	95	5205
	播音与主持艺术	兼	本科	四	否	8000	1000	320	90	95	9505
	数字媒体技术	理	本科	四	否	4100	1000	320	90	95	5605
教育科学学院	应用心理学	兼	本科	四	否	4100	1000	320	90	95	5605
	学前教育	兼	本科	四	是	3700	1000	320	90	95	5205
	小学教育	兼	本科	四	是	3700	1000	320	90	95	5205
	小学教育(公费师范生)	文	本科	四	是	0	0	320	90	95	505
马克思主义学院	思想政治教育	文	本科	四	是	3700	1000	320	90	95	5205
经济与管理学院	审计学	兼	本科	四	否	3700	1000	320	90	95	5205
	信息管理与信息系统	兼	本科	四	否	3700	1000	320	90	95	5205
	物流管理	兼	本科	四	否	3700	1000	320	90	95	5205
	社会工作	文	本科	四	否	3700	1000	320	90	95	5205
数理学院	数学与应用数学	理	本科	四	是	4100	1000	320	90	95	5605
	数学与应用数学 (公费师范生)	理	本科	四	是	0	0	320	90	95	505
	物理学	理	本科	四	是	4100	1000	320	90	95	5605
	物理学(公费师范生)	理	本科	四	是	0	0	320	90	95	505
化学与化学工程学院	化学类 (含化学、应用化学)	理	本科	四		4100	1000	320	90	95	5605
	材料科学与工程	理	本科	四	否	4100	1000	320	90	95	5605

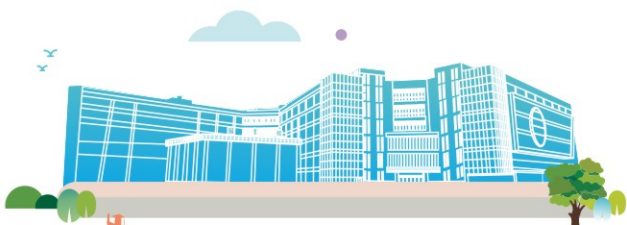
学院名称	专业名称	科类	层次	学制	是否师范	国家规定收费			代收收费		合计单位：元
						学费	住宿费	大学生基本医疗保险费	军训服装费	体检费	
生命科学与技术学院	生物科学	理	本科	四	是	3700	1000	320	90	95	5205
	生物制药	理	本科	四	否	4100	1000	320	90	95	5605
	生物技术	理	本科	四	否	4100	1000	320	90	95	5605
资源环境工程学院	地理科学类(含地理科学、自然地理与资源环境)	兼	本科	四		4100	1000	320	90	95	5605
	遥感科学与技术	理	本科	四	否	4100	1000	320	90	95	5605
	环境科学与工程	理	本科	四	否	4100	1000	320	90	95	5605
	环境科学与工程(乡村振兴专项)	兼	本科	四	否	0	0	320	90	95	505
信息工程学院 (网络空间安全学院)	计算机科学与技术	理	本科	四	是	4100	1000	320	90	95	5605
	物联网工程	理	本科	四	否	4100	1000	320	90	95	5605
	电子信息科学与技术	理	本科	四	否	4100	1000	320	90	95	5605
	信息安全	理	本科	四	否	4100	1000	320	90	95	5605
机电工程学院	电气工程及其自动化	理	本科	四	否	4100	1000	320	90	95	5605
	机械电子工程	理	本科	四	否	4100	1000	320	90	95	5605
城乡建设与规划学院	园林	兼	本科	四	否	3700	1000	320	90	95	5205
	风景园林	兼	本科	四	否	4100	1000	320	90	95	5605
	城乡规划	兼	本科	五	否	5500	1000	320	90	95	7005
音乐与表演艺术学院	音乐学	兼	本科	四	是	8000	1000	320	90	95	9505
	舞蹈表演	兼	本科	四	否	10000	1000	320	90	95	11505
美术与艺术设计学院	美术学	兼	本科	四	是	8000	1000	320	90	95	9505
	环境设计	兼	本科	四	否	6000	1000	320	90	95	7505
	服装与服饰设计	兼	本科	四	否	6000	1000	320	90	95	7505
	视觉传达设计	兼	本科	四	否	6000	1000	320	90	95	7505
体育与健康教育学院	体育教育	兼	本科	四	是	3700	1000	320	90	95	5205
	体育教育(公费师范生)	兼	本科	四	是	0	0	320	90	95	505
	社会体育指导与管理	兼	本科	四	否	3700	1000	320	90	95	5205

备注：

- 1.国家规定费用和代收费原则上为每名学生必缴费用，国家规定费用如遇国家标准调整则做相应调整；
- 2.公费师范生的收费标准以国家和四川省的相关规定为准；
- 3.书籍资料费、卧具费这两项费用由中标商家直接向学生收取，学校不代收；
- 4.卧具由学生自愿购买，卧具费2021年中标价格以绵阳师范学院官网公布为准；书籍资料费按实际购书的品种和数量结算；
- 5.大学生基本医疗保险费按照绵阳市新标准代收。

新生入学缴费方式

MIANYANG TEACHERS' COLLEGE



一、关于银行卡的使用说明

我校已委托中国工商银行绵阳高新支行免费为你开办了一张牡丹储蓄卡（银联卡），该卡可用于存、取现金和转账结算，还可用于购物、消费等直接支付，学校还将通过本卡发放你在校期间的各类奖学金、助学金。工行在我校内配备了足够的ATM存取款机，办理存、取款业务较为方便，建议你在校期间使用此卡。

该卡已免除了第一年年费，异地存、取款不收手续费。可将本卡的卡号和户名留给家人，这样将便于家人为你寄送生活费或急需用钱时，及时收到家人的汇款。

收到此卡后请你本人及时带上身份证到全国任意一家中国工商银行网点激活后方可使用。密码在启用时同时设置，密码位数6位，请不要将本人生日等容易被破解的数字设为密码。（特别提醒：只有取款、用卡购物和消费时需要输入密码，学校和银行在任何情况下都不会向你索取密码，不要将密码告诉其他人，不要以书面、手机短信、E-mail等方式暴露，这样方可确保账户资金安全。）

二、我校实行的缴费方式

（一）银行代扣代缴方式

为方便缴纳有关费用，我校和银行合作，采

取由中国工商银行绵阳高新支行代扣代缴的方式缴费。其操作方式是：

根据你录取的专业，按《绵阳师范学院2021年新生各专业收费标准》上注明的“国家规定收费”、“代收”之和（如“汉语言文学”专业，这两项之和为5205元），请在2021年8月26日（含）前将足够的款项存入银行卡，工商银行将按学校计划财务处提供的收费标准在8月27日（上午九点）代扣你应交的费用，并划到学校账户上，即完成了缴费手续。（特别注意：银行批量扣款不需要你的银行卡，也不需要密码，不收取手续费。不需要把卡、密码寄回学校，但必须在开学报到时将你身份证复印件交到辅导员处。）

如你已清楚并同意接受上述方式缴费，请于2021年8月26日（含）前在你收到并激活的银行卡内存入足额资金，视作你已同意委托银行代扣代缴，如存入的金额不足，银行将不会代扣你的学费等费用。到校前，可以通过拨打95588，查询余额是否减少，一旦查询证实已代扣成功，入学后不用到学校计划财务处办理缴费，稍后，填报志愿时登记的手机号码将会收到缴纳学费等费用的电子发票信息。此方式可避免携带现金造成的安全隐患，减少排队缴费等候的时间。

如果存入的款项不足，我们即认为你尚未同意由银行代扣代缴，银行将不作任何扣款操作。如未采取代扣代缴方式缴费或因存入款项不足无法实行代扣代缴的，你还可以采用以下两种缴费方式。

（二）银联卡刷卡方式

将所要缴纳的学费存入学校寄给你的牡丹储蓄卡，或就近选择一家银行，办理一张有银联标识的银行卡，将要缴纳的学费等款项存入该卡，并持卡到学校计划财务处划缴学费（此种方式不收取划卡缴费手续费），以该种方式缴纳学费的，会增加你的排队等候时间。

（三）使用“校园安心付”网上缴费方式

我校使用“校园安心付”平台收取各项费用已很成熟，在使用过程中没有出现过错，各位同学可以放心使用手机扫码（微信、支付宝扫码）或通过“绵阳师范学院”微信公众号缴费等。在校期间，学费、住宿费、各类考试费用等均通过该平台进行支付。

1. “校园安心付”平台介绍

我校已开通“校园安心付”网上缴费平台，该系统是成都智汇安新科技有限公司结合中国银联为高校专属打造的支付产品，校园安心付支持200多家银行快捷支付，我校是中国银联的特约商户，经中国银联通过中国金融认证中心向我校签发了商户安全证书，学生用户的所有支付行为均受银联商户安全证书与银联支付控件的保护，支付方式已达到目前国内最高支付与资金安全。

2. 校园安心付系统开通时间：2021年8月20日，在银行代扣学费等费用期间（2021年8月26日17点—8月29日24点），校园安心付无法缴费。

3. 支付方式：

（1）手机扫码支付：用手机支付宝或微信扫

一扫注册并支付，详细操作流程登陆绵阳师范学院主页，点击“机构设置→党政机构→计划财务处”，在通知公告中查看“关于2021级新生缴费方式的说明”进行缴费。



（2）网页支付：电脑登陆“绵阳师范学院”（<http://www.mnu.cn/>）主页，点击“机构设置→党政机构→计划财务处”，点击“学杂缴费”，用户名是身份证号码，初始密码6个1，登陆后核对个人信息，进行缴费。

（3）关注“绵阳师范学院”微信公众号，选择“微校园”下的“在线迎新”，按提示完成绑定后登录进入完善个人信息，在其中的缴费页面点击“在线缴费”跳转至支付页面，完成支付。

4. 提示：通过“校园安心付”缴纳学杂费，该系统支持本人或者他人带有中国银联标识的借记卡/储蓄卡进行支付；请同学们用微信搜索关注“绵师财务”或扫码关注微信公众号，相关缴费通知在“综合服务”菜单下查询。



三、关于缴费票据

2019年我校全面实行电子票据，所有收费项目不开纸质票据，学生不论以哪种方式缴纳各种在校期间的费用都只开财政电子票据，缴费成功后，电子票据信息会以微信通知方式发送给预先登记的手机号码（新生是在填高考志愿时登记的手机号码）。

学生用微信关注“电子票服务”公众号并绑定预先登记的手机号码，在这个微信公众号中将会收到电子票据信息，登陆<http://czt.sc.gov.cn/>（四川省财政厅官网），点击进入首页最下方“相关链接”下的“四川财政电子票据”输入你收到的电子票据信息查验，你可以下载电子票据或直接打印。

绵阳师范学院-缴费操作指引

Step1

打开手机微信/支付宝/中国银联相关应用,扫描下图的我校专属缴费二维码,进入后如新用户请点击右下方的“新用户注册”按照提示操作登录再进入到主菜单。



温馨提示: 如想使用微信支付的请通过微信APP扫描进入, 如想使用支付宝支付的请通过支付宝APP扫描进入。

绵阳师范学院-缴费操作指引

Step2

点击主页右侧“缴费”菜单,根据填写框输入个人相关信息进行绑定,绑定成功后在“待缴费”栏里可清楚看到自己目前的应缴费年份,点击正确的缴费年份进入缴费详情页面,选择应缴费项目,确认无误后选择“支付”,如要查看已缴纳的费用详情点击右侧的“已缴费”选项。



绵阳师范学院-缴费操作指引

Step3

在支付确认界面再次检查个人信息无误后,选择支付方式:银联在线支付/微信支付/支付宝支付,根据自己的需求选择支付方式,再进相应的官方支付页面根据提示支付成功即缴费成功。



家庭经济困难学生资助保障措施

MIANYANG TEACHERS' COLLEGE

学校历来十分重视对家庭经济困难学生的资助工作,根据教育部、四川省教育厅的有关文件规定和学校的具体情况,不断拓宽对家庭经济困难学生的资助渠道,建立了完善的以奖学金、助学金、勤工助学、助学贷款、特困补助等为主要内容的学生资助保障体系。

现将我校为广大学生,特别是家庭经济困难学生提供的资助项目分别介绍如下:

1. 奖学金

包括国家奖学金、国家励志奖学金、校长奖学金、专业奖学金、考研优秀奖学金、竞赛优胜奖学金。

2. 助学金

包括国家助学金及政府各级机构、基金会、社会企事业单位、爱心人士在我校设立的助学金,用以资助我校品学兼优、家庭经济困难的学生顺利完成学业。

3. 勤工助学

为使家庭经济困难学生顺利完成学业,学校为家庭经济困难学生设立了大量勤工助学岗位;学生可利用课余时间从事一定的劳动,获得相应报酬,解决暂时困难。

4. 助学贷款

根据国家有关政策及规定,我校积极配合生源地县(区)资助中心,帮助家庭经济困难、需要申请助学贷款的学生办理助学贷款相关事宜。我校助学贷款均为生源地助学贷款,有需要申请助学贷款的同学需到生源地县(区)资助中心办理贷款手续。

5. 临时困难补助

因本人或家庭突发变故或因不可抗力因素导致学生本人在校期间的生活暂时困难,无法正常坚持学习,或因学生本人身患重大疾病导致家庭经济困难的学生,我校根据具体情况,将给予一定的临时特殊困难补助、物资资助等。

6. 学费免补

包括基层就业学费奖补、应征入伍服义务兵役学费补偿贷款代偿及学费减免、退役士兵教育资助、直招士官国家资助等。

7. 绿色通道

对被录取入学、无法缴纳学费的家庭经济困难新生,先办理入学手续,然后再根据实际情况,采取不同办法予以资助。

录取通知书中的《家庭经济困难学生认定申请表》是学生在学校申请家庭经济困难认定时必须提交的证明材料,通过学校家庭经济困难认定后才有资格申请国家助学金。家庭经济困难学生须如实填写申请表并带到学校交给辅导员。



学生奖励办法

MIANYANG TEACHERS' COLLEGE

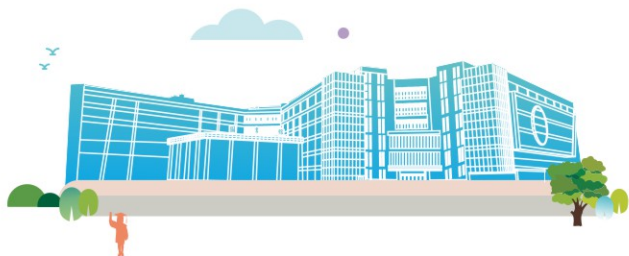


为激励学生奋发向上、积极进取，学校对于德智体美劳等方面全面发展或在思想品德、学业成绩、课外活动、参加竞赛等方面表现突出、成绩优异的学生，将予以奖励。奖学金主要包括国家奖学金、国家励志奖学金、校长奖学金、专业奖学金、考研优秀奖学金、竞赛优胜奖学金；荣誉称号包括三好学生标兵、三好学生、优秀学生干部、优秀大学毕业生、优秀共青团员、优秀团学干部等。学校对获得奖励的个人和集体给予物质和精神奖励。



学生奖助项目列表

MIANYANG TEACHERS' COLLEGE



项目名称		资助标准 (元/年)	资助范围	发放方式	
奖学金	国家奖学金	硕士研究生	20000	二年级及以上品学兼优的硕士研究生	银行卡
		本专科生	8000	二年级及以上品学兼优的本专科学生	
	国家励志奖学金		5000	二年级及以上品学兼优贫困学生	银行卡
	研究生学业奖学金		6000—10000	硕士研究生	银行卡
	校长奖学金		6000	二年级及以上品学兼优学生	银行卡
	专业奖学金		一等奖 1600	全校学生	银行卡
			二等奖 1000		
			三等奖 600		
考研优秀奖学金		200—500	考研录取学生	银行卡	
竞赛优胜奖学金		200—2000	参加国家级省级赛事获奖学生	银行卡	
助学金	国家助学金	本专科生	2100、3300、4500	贫困学生	银行卡
		硕士研究生	6000		
	燕宝助学金		4000	宁夏生源贫困学生	银行卡
	师范专业西藏籍生源资助金		5600	西藏籍生源贫困学生	银行卡
勤工俭学	资助育人“授渔计划”	960元/学期	家庭困难学生	银行卡	
特困补助	暖冬行动		/	家庭特别困难学生	发放物品
	临时特殊困难补助		按学校规定执行	临时困难补助、急难救助	银行卡
学费免补	征兵入伍学费 补偿贷款代偿	本专科生	≤8000	应征入伍服役义务兵役学生	银行卡
		硕士研究生	≤12000		
	退役士兵 教育资助	本专科生	≤8000	退役考入高校就读学生	银行卡
		硕士研究生	≤12000		
	直招士官 国家资助	本专科生	≤8000	直招士官学生	银行卡
		硕士研究生	≤12000		
基层就业学费奖补		≤6000	边远地区就业毕业生	就业地发放	
师范生免费教育		按规定执行	公费师范生专业学生	免学费、住宿费，补生活费	
国家助学贷款		本专科生	≤8000	家庭经济困难学生	按规定办理
		硕士研究生	≤12000		按规定办理
绿色通道		按规定执行	家庭经济困难学生	先入学再资助	

入学教育和考试

MIANYANG TEACHERS' COLLEGE

入学教育分自主学习、网络教学、课堂教学和考试四部分。

自主学习：即日起至8月30日，具体要求见：<http://xg.mnu.cn/info/1003/4972.htm>。

网络教学：即日起至9月30日。录取后微信扫描下方第一个二维码下载安装“易班”APP，并注册易班账号。8月20日起通过学校教务系统查询学号，并用学号进行易班认证。再用微信扫描第二个二维码——点击“加入”——输入易班账号和密码——选择所在学院，或者直接通过易班AAP登录易班——“精品课程”——“我的”——“我的课群”——“添加课群”——输入邀请码“4MZCB26L”——选择所在学院，即可进入课群学习。课群设置有在线讨论、在线课程、学生手册、在线作业、在线练习等内容，均须按时完成。其中在线课程要求在9月10日前完成，在线作业要求在9月20日前完成，在线练习要求不断练习直至成绩稳定在90分以上。

课堂教学：时间为入学后的前三天，由各学院负责组织教学。

考试：时间为10月第2周。综合成绩=在线课程完成情况（15%）+在线作业完成情况（10%）+在线练习情况（25%）+考试成绩（50%）。要求90分合格，不合格者次年重修，成绩合格前不能参加各类评优和奖学金评选。

相关事宜如有疑问，请微信咨询：



新生学生公寓卧具情况说明

MIANYANG TEACHERS' COLLEGE

按照国家教育部、省教育厅要求，学校学生宿舍实行公寓标准化管理，寝室内物品按规范化要求，整齐划一、干净整洁。学生公寓是人员密度大的特殊场所，必须保证学生身心健康，防止医用废棉、漂染过的废旧棉制成的“黑心棉”和带有传染病的旧卧具等有害学生健康的物品进入学生公寓。

本着方便学生、服务学生、爱护学生的原则，学校组织经质检部门技术检验合格的、经学校公开招投标选中的准入供应商，符合学生床规格的学生公寓卧具供你自愿成套购买。每套品种、数量、单价、总价情况见下表，相应规格、质量要求及技术指标见附表。

卧具品种	垫絮	盖絮	床垫	被套	床单	蚊帐	枕芯	枕套	参考总价
数量	1床 (2斤)	2床 (2斤、4斤)	1床	2床	2床	1个	1个	2个	448元
备注	实际价格以招标价格为准								

如同学自带卧具（用品质量技术指标要求见附表）应特别注意以下事项：

1、必须保证所带棉胎符合相应的技术指标和卫生安全指标，防止“黑心棉”进入学生公寓危害你和同学们的健康。

2、国家质量监督检验检疫总局、教育部“关于加强高校学生床上用品质量监督工作的通知”（国质检执联[2008]168号）文件要求：各高校要对学生自购自带床上用品的品牌、生产企业等进行登记备案，并报当地质检部门及其所属专业纤检机构备查，对发现涉嫌有质量问题的，要求学生及时更换合格产品。



棉胎及床上用品技术指标要求

MIANYANG TEACHERS' COLLEGE



棉胎、床垫

序号	品种	规格型号 (M)	质量技术指标
1	1kg棉胎	2 × 1.4	一级；满足GB18383-2007 GB/T35932-2018，一级品应达到的质量技术要求
2	2kg棉胎	2 × 1.4	一级；满足GB18383-2007 GB/T35932-2018，一级品应达到的质量技术要求
3	1kg棉胎	2 × 0.85	一级；满足GB18383-2007 GB/T35932-2018，一级品应达到的质量技术要求
4	垫套	1.93 × 0.8	1、棉100%；色牢度≥3级（湿摩色牢度≥2-3级）；水洗尺寸变化率±5.0%；甲醛≤75mg/kg；PH值4.0-8.5；禁用标准规定的可分解芳香胺染料。 2、产品执行标准：GB/T22843-2009 GB18401-2010
	床垫 垫芯	与垫套 配套尺寸	1、填充料为涤纶、腈纶、锦纶等符合国家相关标准的材料，纤维含量偏差按相关产品标准执行。 2、产品执行标准：GB18383-2007、GB/T22843-2009





被套、床单、枕套、枕芯、蚊帐

序号	品种	规格型号 (M)	质量技术指标
1	0.5kg枕芯	0.70 × 0.40	1、填充料：优质人造棉；面料成分：涤棉混纺；符合国家相关标准的材料，纤维含量偏差按相关产品标准执行。 2、产品执行标准：GB18383-2007、GB22843-2009
2	螺纹蚊帐 (绑带)	2 × 0.90 × 1.5	1、棉混纺（纯棉布顶）（涤棉），32支双纱罗纹经密 ≥ 105根/10cm，纬密 ≥ 94根/10cm；网眼密度：直向(孔/5cm) ≥ 16，横向(孔/5cm) ≥ 26；弹子顶破强力：≥ 133N；接缝强力：≥ 120N；水洗尺寸变化率 ± 4.0%；色牢度 ≥ 3级；外观质量符合标准要求。 2、产品执行标准：FZ/T62014-2009
3	被套	2.1 × 1.5	1、棉100%；色牢度 ≥ 3级（湿摩色牢度 ≥ 2-3级）；水洗尺寸变化率 ± 5.0%；甲醛 ≤ 75mg/kg；PH值4.0-8.5；禁用标准规定的可分解芳香胺染料，32支68X68纬密 ≥ 240/10CM。应符FZ/T01053-2007标准规定；密度按产品设计规格，应符GB/T411-2008等相关产品标准要求。 2、产品执行标准：GB/T22796-2009 GB18401-2010
4	床单	2.1 × 1.15	1、棉100%；色牢度 ≥ 3级（湿摩色牢度 ≥ 2-3级）；水洗尺寸变化率 ± 5.0%；甲醛 ≤ 75mg/kg；PH值4.0-8.5；禁用标准规定的可分解芳香胺染料；32支68X68纬密 ≥ 240/10CM。应符FZ/T01053-2007标准规定；密度按产品设计规格，应符合GB/T411-2008等相关产品标准要求。 2、产品执行标准：GB/T22796-2009 GB18401-2010
5	枕套	0.75 × 0.45	1、棉100%；色牢度 ≥ 3级（湿摩色牢度 ≥ 2-3级）；水洗尺寸变化率 ± 5.0%；甲醛 ≤ 75mg/kg；pH值4.0-8.5；禁用标准规定的可分解芳香胺染料；32支68X68纬密 ≥ 240根/10CM，应符合FZ/T01053-2007标准规定；密度按产品设计规格，应符合GB/T411-2008等相关产品标准要求。 2、产品执行标准：GB/T22843-2009、GB18401-2010

大学生参加城镇居民基本医疗保险简介

MIANYANG TEACHERS' COLLEGE



根据四川省人民政府相关文件和绵府办发[2009]40号文件精神，2009年9月1日起，在绵各高校的大学生纳入绵阳市城镇居民基本医疗保险。城镇居民基本医疗保险制度具有个人缴费低、政府补助高、覆盖范围广的特点，能够有效减轻高额医疗费用给家庭造成的沉重经济负担。

参保条件

按照绵府办发[2009]40号文件以及绵人社办[2016]149号文件的规定，绵阳市行政区域内各类全日制普通高等学校的全日制本、专科生和研究生，统一纳入城镇居民基本医疗保险制度体系。学生自愿投保。

参保义务

由于绵阳市医保局目前尚未下发绵阳市城镇居民基本医疗保险2022年缴费相关文件，我校计划按照320元/生收取，如市医保下发绵阳市城镇居民基本医疗保险的文件有变化，我校将按照新的文件执行。

参保待遇

住院：大学生住院和门诊大病就医的起付标准、支付比例以及最高支付限额按照绵阳市城镇居民基本医疗保险的有关规定执行。

大学生参加医保后因患恶性肿瘤、慢性白血病、慢性肾功能衰竭等特殊疾病需要进行放疗、化疗、透析治疗的，以及器官移植术后需要应用免疫排斥药物治疗的，在定点医疗机构发生的门诊医疗费用，按绵阳市社会保险事业管理中心文件《绵阳市大学生参加城镇居民基本医疗保险业务经办暂行规程》规定报销。

门诊报销

参保学生在校卫生所就诊：参保学生在校卫生所门诊就诊，每年累计在800元内的。（封顶金额及报销比例在报销有效期内，可根据政策进行调整）

参保学生校外医院就诊：必须要有校医院的转诊单，报销比例按照国家医保相关文件精神执行。

门诊费报销时间

每月20 - 21日统一报销，遇周末往后顺延。

参保学生缴费时间：

学生在校购买2022年医保时间：2021年9月1日 - 10月30日，本人用手机在本校财务安心付上支付；在原户籍地购买了的学生就不再在学校购买；所缴费用均为2022年度的城镇居民基本医疗保险费。

另外，新生入学体检费95元/生。

交通指南

MIANYANG TEACHERS' COLLEGE

一、全国主要城市到绵阳站列车信息（信息来源于中国铁路客户服务中心http://www.12306.cn）

华东：上海—绵阳 南京（南京西）—绵阳 合肥—绵阳 扬州—绵阳 南昌—绵阳 青岛—绵阳

华南：福州—绵阳 广州—成都—绵阳

西北、西南：西安—绵阳 兰州—绵阳 西宁—绵阳 银川—绵阳 昆明—绵阳 呼和浩特—绵阳

华东、华北：北京西—绵阳 沈阳北—绵阳 济南—绵阳 太原—绵阳 青岛—绵阳 天津—绵阳 石家庄/石家庄北—绵阳

华中：武昌—绵阳 郑州—绵阳

二、全国开通至四川绵阳航线的城市（信息来源于绵阳南郊机场官方网站http://www.mianyangairport.com/）

北京至绵阳、上海至绵阳、广州至绵阳、深圳至绵阳、西安至绵阳、昆明至绵阳、贵阳至绵阳、兰州至绵阳、郑州至绵阳、济南至绵阳、三亚至绵阳、西宁至绵阳、丽江至绵阳、南京至绵阳、长沙至绵阳、杭州至绵阳、武汉至绵阳、天津至绵阳、石家庄至绵阳、沈阳至绵阳、厦门至绵阳、拉萨至绵阳、南宁至绵阳等。

三、川内长途公路及铁路交通信息

四川各城市至绵阳长途客车信息：

出发站	终点站	发车时间
成都阳觉寺长途客运站	绵阳客运总站	11:00—18:00每日固定5班
成都城北客运中心	绵阳平政客运站	07:30—15:30每日固定6班
成都双流国际机场客运站	绵阳平政客运站	13:30每日固定1班
成都东站	绵阳客运总站	10:10—13:00
川内各城市长途客运站	绵阳各汽车客运站	以各站公布为准

四川各城市至绵阳列车信息：

出发站	终点站	发车时间
成都市火车北站	绵阳站	7:10—22:20每日20班
成都市东站	绵阳站	06:09—20:56每日30班
成都双流机场站	绵阳站	12:58—13:51每日2班
川内各城市列车站点	绵阳站	以各站公布为准

温馨提示：以上所有列车、航班、客车信息，仅供参考。具体实时信息请以当时当地列车、航班、客车时刻表为准。

四、绵阳市内交通

在市区可乘坐3路、14路、29路、46路、51路、24路公交车到达游仙校区，在火车站可乘坐3路、29路公交车到达游仙校区。

在火车站可乘坐2路公交车到达高新校区，也可乘坐805路或18路公交车到九洲体育馆（该站距离我校高新校区约1公里）。学校在南湖汽车站、平政汽车站、汽车客运总站和绵阳火车站设立了新生接待点。

自驾车到校的同学注意：

（1）到游仙校区：可以沿成渝高速（成都至绵阳方向“绵阳”站下高速）或沿青白江大道上京昆线，下高速后经迎宾大道至绵梓路即到。（2）到高新校区：可以沿成渝高速（成都至绵阳方向“绵阳”站下高速）或沿青白江大道上京昆线至“绵阳南”站下高速，下高速后往城区方向500米即到。

相关部门和教学单位通讯录

MIANYANG TEACHERS' COLLEGE

学院/部门	座机电话 (区号0816)	联络人及联络方式
招生就业处	2200001	绵阳师范学院招生科QQ: 1954950583
教务处	2200019	李老师 139 9014 9966
保卫处	2579528	游仙: 李老师 188 8160 3552 高新: 梁老师 134 0234 7755
网络信息中心		刘老师 187 8052 1920 (在线迎新)
学生工作部	2579553	赵老师 151 8244 9958 (学生资助)
团委	2519552	姚老师 187 8023 0616 (团员关系)
计划财务处	2567933	屈老师 151 8166 1207 胥老师 139 9010 3895
数理学院		张老师 187 9162 8948 彭老师 187 8048 7224
后勤保障服务处		李老师 158 8288 8069 (公寓中心)
化学与化学工程学院	2200064	龙老师 158 9266 6953 张老师 151 8167 2188
资源环境工程学院		陈老师 139 9012 6680 唐老师 135 6827 1778 喻老师 182 2703 6282
机电工程学院		李老师 135 5080 2464 何老师 137 7811 8781

学院/部门	座机电话 (区号0816)	联络人及联络方式
马克思主义学院		王老师 139 8119 1113 梁老师 152 8094 6286 王老师 187 8035 0836
信息工程学院 (网络空间安全学院)		邓老师 138 8118 2227 徐老师 138 9014 2070 李老师 137 7807 5394
体育与健康教育学院	2200066	张老师 136 9812 6518 张老师 158 8283 7777
传媒学院	2579413	周老师 137 7816 0600 李老师 183 8167 5637
音乐与表演艺术学院		郭老师 138 8111 9880 谢老师 158 8143 3159
美术与艺术设计学院		石老师 137 9595 5191 董老师 131 5888 4039
经济与管理学院		许老师 139 9012 5300 李老师 186 8164 0204
教育科学学院		王老师 152 8115 3006 袁老师 134 5807 6543
文学与历史学院		王老师 135 0811 4442 王老师 153 8661 2002
生命科学与技术学院		李老师 139 8113 7668 谭老师 137 0096 3570
城乡建设与规划学院	2203782	文老师 158 8461 2533 周老师 158 8283 6066
外国语学院		童老师 136 9962 6166 夏老师 159 8466 3218



绵阳师范学院
官方微信

学校地址：四川省绵阳市高新区绵兴西路166号（高新校区）
四川省绵阳市游仙区仙人路一段30号（游仙校区）

邮 编：621000

联系电话：0816-2200001

传 真：0816-2202650

学校网址：<http://www.mnu.cn>

招生网址：<http://zs.mnu.cn>

E-mail：mnuzs@163.com